

子育て応援

まくらざき

2024年度版



## はじめに

子どもは、親にとってかけがえのない大切な宝物です。

子どもの笑顔が輝く健やかな育ちは、家族だけでなく地域や社会全体に良い影響を与えてくれます。

子育ては楽しいことばかりではなく、不安や悩みはたくさん出てくると思います。そんなときは一人で抱え込まないでください。あなたの身近なところに相談できる人、相談できる場所があります。

子育てを応援するための情報を掲載した「子育て応援まくらざき」を今年度も作成しました。

保護者の皆様が子どもを産み育てることに生きがいや喜びを感じ楽しみながら子育てをすることで、子どもたちの健やかな成長と幸せにつながるよう役立てて預ければ幸いです。

令和6年3月 枕崎市





# もくじ

01 はじめに

02 もくじ

03 健やかでいきいきとした枕崎の子どもをはぐくもう!

04 楽しく子育て・地域で子育て

05 お父さんが育児をすると

06 子育てを支援するおじいちゃん、おばあちゃんへ

07 子育てに関するサービスいろいろ

13 子育て支援センター・保育園・幼稚園・サークル等

21 枕崎市立図書館

24 枕崎市内の公園

25 病院・医院、歯科医院、調剤薬局

※この冊子に掲載している情報は令和6年4月1日現在のものです。

# 健やかでいきいき!!

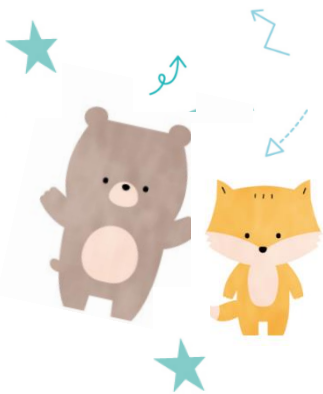
## 枕崎の子どもをはぐくもう

### 「子育て中のご家庭へ」

「活力ある地場産業に支えられ、人情味あふれる安らぎと潤いのある枕崎市」を第6次枕崎市総合振興計画の将来都市像に掲げ、健康ですべての人々にやさしいまちづくりを目指し、安心して子どもを生ま育てられる環境づくりを重点として母子保健施策に取り組んでいます。

乳幼児や妊産婦の死亡率からみたわが国の母子保健の水準は、今や世界で最たるものとなりました。その一方で、少子化・核家族化の進行、女性の社会進出等により、子どもを生ま育てる環境は大きく変化しています。一人ひとりの親が子育てを見つめ直し、できるところから取り組んでいくとともに、子育てを支援する体制づくりが望まれます。

そこで、健やかでいきいきとした子どもを育て、親自身も自分らしく子育てを楽しむために、次の三つの提案をします。



### 発達に応じた子どもへのかかわりが大切です 積極的に研修に参加し学習しましょう

子どもの発達には個人差があり、各家庭においても、しつけや教育方針が異なって当然です。しかし、子育てやしつけについての「基本」を知って初めて、その子の発達に応じた関わり方や、個性や性格に応じたしつけができるのではないのでしょうか。多くの情報や知識のなかから、必要なものを選んで活用しましょう。

### ひとりで悩まないで、子どもと家に引きこもらないで 情報交換をしましょう

日々成長する子どもとの暮らしのなかで、迷いや不安はつきもの。そんなとき、一人で悩んだり、子どもと家に閉じこもったりしないで、誰かに相談したり、気持ちを打ち明けてみましょう。解決しなくても、きっと落ち着くはず。



### いろいろな体験が、 「子どもの生きる力」となっていくます 親子で体験の機会を持ちましょう

生活のすべてにおいて親の保護を受けなければ生きていけなかった赤ちゃんも、成長に伴い自我が芽生え、自分の力で考え、行動し、自立していきます。

子どもの「生きる力」には、幼児期からのいろいろな体験がおおいに役立ちます。機会をとらえ、親子いっしょに「体験」しましょう。



# 楽しく子育て・地域で子育て

## 妊娠期

- 母子健康手帳交付 P7
- 初妊婦講座 P7
- 出産・子育て応援給付金 P8
- 「まくらざき子育てアプリ」登録 P0

## 出産期

- こんにちは赤ちゃん事業 P8
- 産後ケア事業 P8  
産後間もないママの身体や心を休ませながら、赤ちゃんの育児のサポートが受けられます。

## 子育て期

### ●子育て支援センター キッズ P13

お母さん同士でおしゃべりしたり、子ども同士で遊んだり…。情報交換や体験がたくさんできるのが支援センターです。

### ●児童館 P19

遊びや創作活動を通して親子で楽しく体験できる機会がたくさん。

### ●保育園・幼稚園 P13~P19

入園前でも園庭開放や一時保育があります。ちょっとのぞいてみませんか？一時的に利用したり、相談することもできます。入園後は、園ごとに様々な行事や教室が企画され、たくさんの情報交換や体験の機会があります。

### ●乳幼児健康診査・相談 P8

### ●ふれあい・子育てサロン P9

## 学童期

### 学校に入学したら

PTAや家庭教育学級、レクリエーションや奉仕作業、子ども会、いろいろな研修会など、学習や情報交換の機会はますます充実。

家庭での教育を手助けする体制があり、親子で楽しめる体験の機会がいっぱいです。

### 地域では…

地域のことに詳しい**母子保健推進員**や**児童委員**に、気軽に声をかけてください。子育てに役立つ情報が手に入ります。また、近所のお友達を見つけるきっかけができるかも…。【P8ページ参照】

入学後の育成会や子供会の行事、公民館活動への参加も、情報交換や体験のよい機会となります。

# お父さんが育児をすると

妊娠、出産、育児はお母さんにとって大変な時期です。この大変な時期を乗り越えるには、お父さんの協力は不可欠です。

両親が積極的に育児に参加すると子どもの情緒が安定するといわれています。お母さんや子どものために、できることはたくさんあります。お父さんとして主体的にかかわりましょう!!

## お父さん育児のココロエ

### 妊娠中

- ・赤ちゃんを迎える準備は一緒にしましょう。
- ・買い物などの体に負担になる作業は引き受けましょう。
- ・お母さんの心身の変化についてよく話を聞きましょう。

### 出産

- ・お母さんが楽な姿勢をサポートしましょう。
- ・水分補給や消化のよい食事に気を配りましょう。
- ・お母さんがリラックスできる環境を整えましょう。
- ・病院の送迎、出かける際の準備のサポートをしましょう。

### 子育て

- ・月齢に応じた遊びで、お子さんとコミュニケーションをとりましょう。
- ・健診や予防接種、けがや病気などに対応できるようにしましょう。
- ・お母さんから毎日子どもの変化や感じたことを聞いて、話をしましょう。
- ・育児や家事などの対応を、夫婦で話し合って分担しましょう。

### 産後

- ・お母さんの心と体の疲労を理解しましょう。休暇などを利用してお母さんをサポート。
- ・自宅の掃除など、お母さんと赤ちゃんを迎える準備をしましょう。
- ・健診などの予定を把握し、準備から一緒に行いましょう。
- ・赤ちゃんの一日のリズムを把握しましょう。

## お父さんが育児をすると

- (1)お母さんが楽になる。そうすると、お母さんと子どもの、よりよい関係が築かれる。
- (2)お母さんの、お父さんへの愛情も深くなる。
- (3)子どもは、お母さんだけでなく、お父さんから愛されているんだという気持ちを持つ。自己評価が高くなる。
- (4)お父さんが、ほめてくれると、子どもが、友達関係や、学校、社会に出ていくときの、勇気になる。
- (5)お父さんが、体を使って遊んでくれると、体も丈夫になる。
- (6)お父さんに、ちゃんと叱ってもらうと、子どもはルールを守れるようになる。
- (7)お父さんが、ジョークを言うと、家の中に、ゆとりができる。

「忙しいパパのための子育てハッピーアドバイス」より



# 子育てを応援する

## おじいちゃん、おばあちゃんへ



子育て環境は時代とともに大きく変わり、考え方や常識も変化しているため、子育ての世代間ギャップでお互いに戸惑ってしまうことがあると思います。昔と今の違いを知って、孫育てを楽しんでいただけたらと思います！

### 子育て **今昔**

#### 抱っこ

**昔**

抱き癖がついてしまうので泣いてもすぐ抱っこしない

**今**

人との信頼関係や友達づくりの基礎になるので、たくさん抱っこをしてあげましょう。触れ合うことで子どもの情緒が育ちます。

#### 離乳食

**昔**

離乳食は始まる前に湯冷ましや果汁をあげて、母乳やミルク以外の味にならさないといけなかった。

**今**

5～6か月までは、母乳やミルクのみで栄養も水分も十分です。果汁は甘さが強く、母乳やミルクを飲まなくなってしまう懸念があることから、早くから飲ませなくてよいとされています。

#### 虫歯予防

**昔**

大人が使ったスプーンや箸で赤ちゃんに食べさせてもかまわない。大人がかみ砕いたものをあげてもいい。

**今**

かみ砕いたものを与えたり、スプーンや箸を共有すると、大人の唾液に含まれる虫歯菌が子どもの口の中に入る恐れがあるのでやめましょう。

#### 卒乳

**昔**

離乳食を進めるために、1歳になるころには「断乳」して母乳をやめたほうがいい。

**今**

子どもが自然と「卒乳」するまで授乳は大丈夫。母乳を与えながら離乳食を進めましょう。

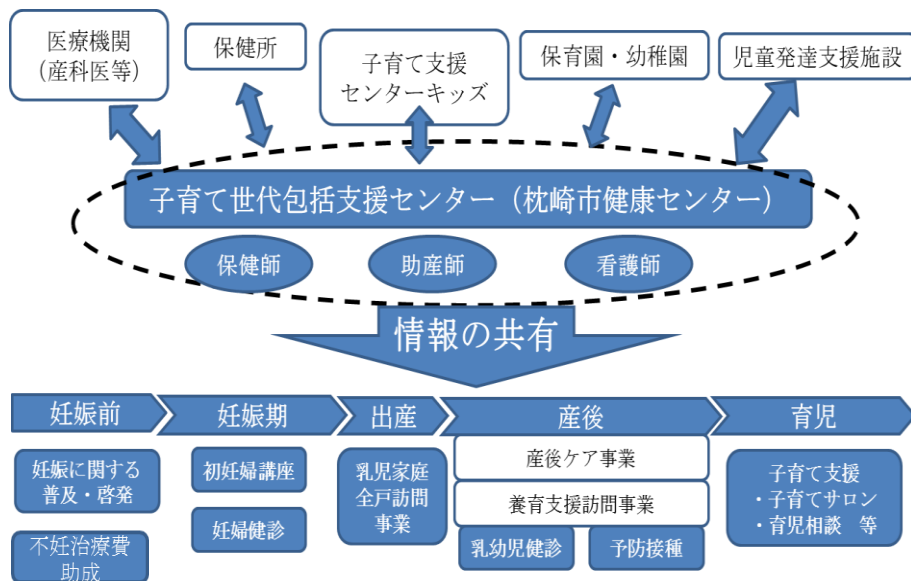


# 子育てに関するサービス

## 母子保健事業～子育て世代包括支援センター（健康センター）～

枕崎市では妊娠期から子育て期にわたるまでの支援について、ワンストップ拠点（子育て世代包括支援センター）を立ち上げ、切れ目のない支援を実施しています。

☆ワンストップ拠点には保健師・助産師・看護師等を配置して、きめ細やかな支援を行い、安心して子育てできる地域づくりをします。



## 母子保健事業

### 母子健康手帳交付

#### ■初めてお母さんになる方

第2月曜日（祝日の場合は翌日）の9時10分開始、11時40分頃終了予定です。  
初妊婦講座（保健師・歯科衛生士・管理栄養士の説明）の後、手帳を交付します。

#### ■経産婦の方（第2子以降）

第1・3月曜日（祝日の場合は翌日）の9時～11時に受付・交付しています。  
※完全予約制  
※母子健康手帳交付の日程は、都合により変更になる場合があります。  
※日程は健康センターにお問い合わせください。

### 妊婦健診

母子健康手帳と同時に交付する受診票を使って、県内の委託医療機関で受診できます。概ね14回。（出産予定日を過ぎて更に妊婦健診の必要な方には、15・16回目の受診票も交付しています。）

※詳細は健康センターへお問い合わせください。

### 不妊治療費用助成事業

不妊治療費の一部を助成しています。

- 生殖補助治療
- 男性不妊治療
- 一般不妊治療
- 先進医療

※詳細は健康センターへお問い合わせください。

#### 【問合せ先】

健康課健康促進係（枕崎市健康センター）  
Tel 0993-72-7176 [直通]  
Tel 0993-72-2544 [相談専用回線]



# 母子保健事業

## 出産・子育て応援給付金

妊産婦や、特に低年齢期の子育て家庭に寄り添う、伴走型支援と出産・育児関連用品の購入費助成のための、経済的支援を一体的に実施します。

伴走型支援とは、出産や育児等の見通しを一緒に立てるための面談や、継続的な情報発信等を行うことで不安や悩みの軽減につなげます。相談内容に応じ、必要な支援のアドバイス等を行っていきます。

経済的支援とは、妊娠届出時の面談で申請を行い、後日5万円を給付します。(出産応援給付金)。

また、出産後の乳児家庭全戸訪問での面談時に申請を行い、後日5万円を給付します(子育て応援給付金)。

合計で10万円の支援事業です。

## 産後ケア事業

出産後に自宅に帰っても手伝ってくれる人がいなくて不安、授乳がうまくいかない、赤ちゃんのお世話の仕方や生活リズムがわからない、お産と疲れから体調がよくないなど、育児等の支援が必要な生後1年未満の親子を対象に産後ケアの利用ができます。

※詳細は健康センターへお問い合わせください。

## こんにちは赤ちゃん事業 (乳児家庭全戸訪問事業)

保健師・助産師・保育士等のスタッフが、原則生後4か月くらいまでの間に、お母さんと赤ちゃんを支援するために訪問をする事業です。

赤ちゃんの気になることやお母さん自身のこと、その他子育てに関わる悩みなどをスタッフに相談してみてください。

※詳しくは対象者に直接連絡します。

## 養育支援訪問

こんにちは赤ちゃん訪問を受けた後に、更に支援が必要な方を対象に訪問を実施し、育児の相談・支援を行います。

## 母子保健推進員

お母さん達が、地域でのびのび子育てができるように支援する先輩ママさんです。主な活動は、健診等通知の配布や育児についての相談、連絡などです。

## 産婦健診・乳児健診・幼児健診・ 幼児歯科健診・親子教室

対象者に個人通知をして、健康センターで実施します(集団健診または教室)。

ただし、9~11か月健診は交付された受診票を使って、委託医療機関で受診します。

※新生児聴覚検査の費用を一部助成します。

### 産婦健診

(産後2週間・産後1か月の母親)

### 3~4か月児健診

(生後3~4か月の乳児とその母親)

### 6~7か月児健診(生後6~7か月の乳児)

### 9~11か月児健診(生後9~11か月の乳児)

### すくすくお誕生日教室(1歳前後の乳児)

### 1歳6~8か月児健診(1歳6~8か月の幼児)

### 2歳児歯科健診(2歳頃の幼児)

### 2歳6か月児歯科健診(2歳6か月頃の幼児)

### 3歳児健診(3歳3~6か月の幼児)

### 4歳児親子教室(4歳2~5か月の幼児)

## 予防接種

乳幼児期・学童期に行う定期予防接種(法律で定められているもの→BCG、Hibワクチン、小児用肺炎球菌ワクチン、B型肝炎ワクチン、ロタウイルス、DPT・ポリオ四種混合ワクチン、MR二種混合ワクチン、日本脳炎ワクチン、DT二種混合ワクチン、水痘ワクチン、子宮頸がんワクチン)については、対象者に個人通知します。

インフルエンザの接種費用を一部助成しています。

※詳細は健康センターへお問い合わせください。

### 【問合せ先】

健康課健康促進係(枕崎市健康センター)

TEL 0993-72-7176 [直通]

TEL 0993-72-2544 [相談専用回線]

# 母子保健事業

## すこやか親子教室「カンガルーくらぶ」

言葉の発達を促し、人と関わって遊ぶことの楽しさを感じてもらうための親子教室です(月1回)。

対象は2歳児とその保護者です。専門家(臨床心理士、言語聴覚士、理学療法士、作業療法士、保育士)から、子どもとの関わり方や、発達を促す遊びや体操、言葉についてのアドバイスを受けます。

※実施日は対象者に直接お知らせします。

## ことばと子育ての相談

「言葉が遅いのでは?」「発音がはっきりしない」「転びやすいんだけど...」「こだわりが強いような...」など、お母さん・お父さんの「なんだか気になる...」を気軽に聞くことができる相談会です。

専門家(臨床心理士・言語聴覚士・理学療法士・作業療法士)による予約制の個別相談です。  
※実施日は対象者に直接お知らせします。

## ふれあい・子育てサロン 「にこにこクラブ」

毎月第3木曜日、午前10時~11時30分に実施。未就園のお子さんとその保護者を対象に、わらべうた遊びや親子遊び、季節の行事や簡単なおもちゃ作りなどをします。参加希望の方は直接健康センターへお越しください。

※子育てサロンの日程は、子育てアプリにて配信します。詳細につきましては、健康センターにお問い合わせください。

## 育児相談

■月2回 月曜日・木曜日の9時~11時30分に実施しています。

お子さんの身体計測や、育児についての相談を行っています。

■保育士による育児相談を不定期で実施しています。お子さんの身体計測や、育児についての相談を行っています。

※育児相談の日程は、都合により変更になる場合があります。日程は健康センターにお問い合わせください。

### 【問合せ先】

健康課健康促進係(枕崎市健康センター)  
Tel 0993-72-7176 [直通]  
Tel 0993-72-2544 [相談専用回線]

## 県の母子保健事業

県(保健所)では、市と協力しながら、妊産婦・乳幼児への保健指導や以下の事業を行っています。

- 健やか育児サポート事業【管内の育児不安等を抱える母親等のための教室】
- 小児慢性特定疾患研究事業の申請受付【治療費の助成】
- 小児慢性特定疾患で治療中の児への保健指導
- 不妊治療費助成事業【特定不妊治療費の助成】
- 風しん抗体検査事業【風しん抗体検査の助成】
- 女性健康支援センター事業【思春期から更年期の女性の健康に関する情報提供や相談指導】

### 【問合せ先】

南薩地域振興局 加世田保健所  
健康企画課 健康増進係  
住所 南さつま市加世田村原2丁目1-1  
電話 0993-53-2315 [直通]  
FAX 0993-53-4519



# 児童福祉に関する事業

※ 対象者や内容は変更になることもあります。ご了承ください。

## A むぞかベビー誕生祝金事業

子どもの出生を祝い、健やかな成長を支援することなどを目的に、新生児の保護者に対し、新生児1人当たり2万円分の商品券を給付します。

**対象者** 新生児の保護者であって、出生届を提出した日において、枕崎市に住所を有する方

**支給額** 新生児1人につき2万円(枕崎商工会議所発行の共通商品券)

**支給手続** 福祉課に備え付けの申請書に必要事項を記入の上、福祉課社会係に提出してください。

**商品券有効期限** 枕崎商工会議所が商品券を発行した日から6か月間

## B 子ども医療費助成事業

**対象者** 高校3学年修了(18歳に達する日以降の最初の3月31日まで)の子どもを養育する住民税課税世帯の父母等

**内容** 全額助成(保険診療分)

## C 子ども医療給付事業

**対象者** 高校3学年修了(18歳に達する日以降の最初の3月31日まで)の子どもを養育する住民税非課税世帯の父母等

**内容** 窓口負担無料(保険診療分)

## D 児童手当

**対象者** 中学校第3学年修了までの子ども(15歳に達する日以降の最初の3月31日)までの子どもを養育する父母等

**内容** ■3歳未満:一律 15,000円/月  
■3歳以上小学校終了まで:10,000円/月(第3子以降は15,000円)  
■中学生:一律 10,000円/月  
■特例給付(所得制限限度額以上、上限限度額未満):一律5,000円/月達するまで

## E ひとり親家庭等医療費助成事業

**対象者** 母子又は父子等ひとり親家庭の子どもと扶養者、両親ともいない家庭の子ども、父又は母が障害者の子ども及び裁判所からのDV保護命令を受けている子どもと父又は母

**内容** 18歳に到達する年度の3月分まで全額助成。20歳未満で一定の障害のある者については20歳に到達するまで(所得制限あり)

## F 児童扶養手当

**対象者** 両親が離婚、父母が死亡又は重度心身障害者、裁判所からのDV保護命令を受けている、あるいはその他の事情により、父母と生計を共にしない子どもの父母及び養育者

**内容** 児童が18歳に到達する年度の3月まで支給。支給額は全国消費者物価指数により決定(所得制限あり)

## G 特別児童扶養手当

**対象者** 心身に障害のある子ども(20歳未満)の扶養者

**内容** 支給額は全国消費者物価指数により決定(等級に応じて支給、所得制限あり)

## H 重度心身障害者医療費助成事業

**対象者** 身体障害1・2級、知的障害A1・A2又はB1でIQ35以下、身体障害3級かつ知的障害B1の方

**内容** 全額助成(保険診療分)

## I 子育て短期支援事業

**対象者** 疾病・疲労など身体上・精神上・環境上の理由により一時的に養育が困難な保護者

**内容** 児童養護施設での養育・保護(原則として7日以内)

## J かがしま子育て支援パスポート事業

ステッカーの貼ってある協賛店でパスポートを見せると、いろいろな子育て支援サービスが受けられます。

**交付対象** 妊娠中の方及び満18歳未満の子どもがいる世帯(1人1枚発行できます)

**交付手続** スマートフォンから専用WEBサイトへアクセスし、登録すると利用することができます。インターネットの利用ができない場合は担当窓口で登録手続きが可能です。

### 【問合せ先】

A~J 枕崎市役所 福祉課 社会係  
住所 枕崎市千代田町27番地  
電話 0993-73-5612

# 児童福祉に関する事業

※ 対象者や内容は変更になることもあります。ご了承ください。

## K 民生・児童委員

各地区の要保護児童の把握および援護活動等を行っています。児童の養育上の悩みや、非行・虐待など、気になることがあったら、地域の民生・児童委員に相談しましょう。

地区担当者については、福祉課 社会係にお問い合わせください。

## L 障害児福祉手当

**対象者** 20歳未満で心身に重度の障害のある子ども

**内容** 月額15,220円

## M 児童巡回相談・知的障害者巡回相談

巡回相談は、地理的事情や交通不便等のために、中央児童相談所を利用することが困難な地域を対象に、巡回により各種の相談に応じることによって、児童福祉の向上を図ることを目的として実施されます。

**相談内容** 養護相談、育成相談（性格行動・適性・しつけ・不登校）、心身障害相談（知的障害・肢体不自由・言語障害・視聴覚障害・重症心身障害・自閉症）、非行相談（く犯行為等・触法行為等）、その他の相談（療育手帳の判定等）  
※相談日時・場所については「広報まくらざき」等でお知らせします。

## N 軽度・中等度難聴児補聴器購入費助成事業

**対象者** 両耳の聴力レベルが30デシベル以上で、身体障害者手帳の交付対象としない子ども

**内容** 基準額に3分の2を乗じて得た額を助成

## O 小児慢性特定疾病児童等日常生活用具給付事業

**対象者** 小児慢性特定疾病医療受給者証をお持ちの方（その他要件あり）

**内容** 用具の給付に要する費用の一部を助成

## P はり・きゅう券支給事業

**対象者・内容**

■6歳未満の子ども 1回 400円、年40回分を助成

■重度心身障害者（6歳以上）1回 700円、年40回分を助成

## Q 児童発達支援事業

（放課後等デイサービス・児童発達支援）

※ 利用申請については、福祉課障害福祉係へお問い合わせください。

■一般社団法人 **はやぶさ福祉会**  
いるかの教室

所在地 枕崎市西本町24-1

■こども発達支援センター**いるか**

所在地 枕崎市西本町12

電話 0993-78-3608

■NPO法人 **発達支援KIZUNA**

児童発達支援事業所南っ子

所在地 枕崎市塩屋北町627-1

電話 0993-78-3166

■社会福祉法人 **富士福祉会**

まくらざき子ども発達支援センターすまいる

所在地 枕崎市板敷西町106-2

電話 0993-76-8760

※市外の施設については、健康センターまたは福祉課障害福祉係へお問い合わせください。

## 家庭児童相談室（市役所内）

家庭における適切な児童養育、その他児童福祉の向上を図るため、いろいろな相談を受け付けています（養育に関すること・いじめ・登校拒否・非行・子育てなど）。気軽にご相談ください。このほか心配ごと相談にも応じています。ひとりで悩まないで！

秘密は守ります。面接相談（来室）のほか、訪問・電話相談にも応じます。

問い合わせ先 電話 0993-76-1136

## 【問合せ先】

（K～Q）枕崎市役所 福祉課 社会係

住所 枕崎市千代田町27番地

電話 0993-73-5612 [直通]

（P）枕崎市役所 福祉課 高齢者介護保険係

電話 0993-73-5612 [直通]



## 教育関係

### 教育相談窓口「心の悩み110番」

【枕崎市青少年育成センター（教育委員会生涯学習課）】

ひとりで悩まないで、気軽にご相談ください。

まごころ救急フリーダイヤル

**0120-055699**

まごころ救急

#### 【問合せ先】

枕崎市教育委員会 生涯学習課

住所 枕崎市中央町184番地

電話 0993-76-1286 [直通]

### 県教育委員会の教育相談窓口

いじめ、不登校、学業、障害に関する相談、家庭教育等の相談に応じています。

□電話相談（毎日24時間対応）

かごしま教育ホットライン24

（24時間子どもSOSダイヤル）

**0120-0-78310**

（固定電話専用フリーダイヤル）

**0120-783-574**

※ 24時間、いじめや不登校等の相談に応じています。

### □鹿児島県総合教育センター 来所相談

（月～金 8時30分～17時）

教育相談課 **099-294-2788** [直通]

特別支援教育研修課 **099-294-2820** [直通]

※ 来所相談は予約が必要です。



# 子育て支援センター 保育園・幼稚園等

## 子育て支援センター キッズ

(枕崎市委託 立神 海の風こども園併設)

時代の変化とともに環境や価値観がずいぶん変わってきました。物が豊かに、便利になってコミュニケーションをとらなくても生きてはいける時代です。それが、沢山の弊害を生んでいます。心の通い合うコミュニケーションをとるには不便な時代です。子育ては人です。コミュニケーションなしでは人は育ちません。子育て支援センター キッズは時代を越えたコミュニケーションの場を作ろうと考えています。

金子みずぶさんは「幸せ」という字には必ず人偏を付け「倅せ」と書くようです。幸せには人が必要です。私たちは一人では幸せにはなれません。時代を越え、年代を越え、そこで暮らすみんなで語り合い、子育てを行っていきましょう。

### ■ 主な行事

毎月の情報紙でお確かめ下さい(枕崎市健康センターにも掲示してあります)。気軽にいつでもおいで下さい。

### ■ 未就園児へのサービス

- ① 育児不安等についての相談
- ② 子育てサークル及び子育てボランティアの育成・支援
- ③ 子育て情報提供
- ④ 家庭的保育を行う者への支援
- ⑤ お楽しみ試食会と乳児食相談

※お近くにおいでの際はいつでもお立ち寄り下さい。誰でも受け入れる…そんな場です。

■ 電話 0993-72-0382

## 保育所・認定こども園入所の手続きについて

保育所等の入所を希望される方は、福祉課社会係で手続きをしてください。

※各保育所等では入所手続きはできませんのでご注意ください。

※認定子ども園の「幼稚園部分」での入所を希望される場合は、各園に直接申し込みをしてください。

受付期間 4月新規入所の場合は12月中  
※4月以降に入所希望の場合は、随時受け付けています。(原則として毎月1日の入所)。

受付場所 福祉課社会係

提出書類 福祉課に備え付けの「保育所等入所申込書」等に保育認定に必要な書類を添付して提出してください。

保育認定に必要な書類(主なもの)

- (1) 教育・保育給付認定申請書
- (2) 保育所入所申込世帯申告書
- (3) 保育所等入所のための就労等証明書
- (4) 出産・妊娠中…母子健康手帳の写し
- (5) 病気・障害等…医師の診断書や障害者手帳の写し

### 保育所等で保育を受けられる基準

保育所等で保育を受けられる基準は、両親(両親と別居している場合は、児童の面倒を見ている方)が共に次のいずれかに該当し、かつ、児童と同居している親族等も児童の保育ができない場合に限られます。

- ① 1月当たりの労働時間等が120時間以上であること。(短時間は48時間以上)
- ② 妊娠中または出産後間もないこと(最長7か月)
- ③ 疾病や負傷、精神または身体に障害があること。
- ④ ①～③に類するものとして、市長が認める理由があること。
- ⑤ 同居または長期入院等をしている親族を常時介護または看護していること。
- ⑥ 震災・風水害等の災害の復旧にあたっていること。
- ⑦ 求職活動(起業準備を含む)を継続的に行っていること。(最長3カ月)
- ⑧ 各種学校に在学、または認定職業訓練やその他の職業訓練を受けていること。

### 【問合せ先】

枕崎市役所 福祉課 社会係  
住所 枕崎市千代田町27番地  
電話 0993-73-5612 [直通]

## まくらざき保育園

社会福祉法人 別府福祉会

住所 宮田町1番地

園長 俵積田 圭 定員 70人

電話 0993-72-0253/Fax 0993-72-0360

ホームページ <http://makurazaki-hoikuen.jp>

### ■ 保育理念

#### 自然に抱かれ 感性を磨き 主体的に生き抜く力を育む

自然に抱かれて好奇心を充溢させ、何事にも意欲的に挑戦し、感性を磨き“生きる喜び”に満ち溢れる子どもたちの姿を求め、主体的に生き抜く力を育みます。そのために、6つの生活を大切にします。

### ■ 保育方針(6つの生活を育む)

#### 1「感性を育む」

創造性を育み自然素材との豊かな遊びの生活(センス・オブ・ワンダー)を大切にします。\*センス・オブ・ワンダーとは=神秘さや不思議さに目を見張る心美しいものを美しいと感じる感覚、新しいものや未知なものにふれたときの感激思いやり、憐れみ、讃嘆や愛情などのさまざまな形の感情がひとたびよびさまされると、次はその対象となるものについてもっとよく知りたいと思うようになります。

#### 2「知性を育む」

体(感覚、感性)から心(豊かな感情)へそして頭(知性)へと深まる生活を大切にします。

#### 3「意欲と好奇心を育む」

子ども主体の生活を大切にします。

#### 4「自立心を育む」

自ら考え、行動出来る生活を大切にします。

#### 5「社会性を育む」

共に遊び、共に学び合う生活を大切にします。

#### 6「想像力を育む」

美術活動に取り組み絵的思考を大切にします。

### ■ 保育時間

標準保育 7:00~18:00(延長保育 18:00~19:00)

短時間保育 8:30~16:30

(延長保育 7:00~8:30/16:30~19:00)

### ■ 主な保育活動

- ◎園庭には遊具は無く・水、砂、土、木、石、動植物の自然素材を使い自由な発想を生かした遊び
- ◎園外の山(丸山)にて五感をゆさぶる自然体験  
園外バス移動での自然体験活動(海・山・川等)
- ◎完全給食、主食を玄米、味噌汁、納豆、バイキング給食、クッキング活動 菜園活動等の食育活動
- ◎わらべうたあそび、お話絵本の会、毎日絵本貸出

### ■ 特別保育事業等・その他

- ♪乳児保育、一時預かり保育、延長保育、障がい児統合保育、小学生児童クラブ、
- ♪保護者支援
- ◎自由画を通しての育児相談
- ◎保護者保育体験(年間いつでも)

### ■ 未就園児へのサービス

#### ♪子育て支援「ふれ愛ランド」

日時 毎週火曜日 10:00~12:00

場所 保育園敷地内に隣接

利用料 無料(給食試食は有料)

申込み 電話でお問い合わせください。

内容 未就園児給食試食、親子で自然あそび体験

まくらざき保育園ホームページ▶



## 妙見保育園

社会福祉法人 妙見福祉協会(昭和40年設立)

住所 妙見町751番地

園長 下窪 健太郎 定員 85人

電話 0993-72-0613/Fax 0993-72-0734

ホームページ <https://myouken.ed.jp>

### ■ 保育方針

- ◎『のびやかに しなやかに!』自分の可能性を信じ、何事にも前向きに取り組み、人に対しおおらかに、柔軟に接することができる子どもたちを育てる。
- ◎自然に囲まれた環境の中、様々な体験活動を通し、豊かな感性を育てる。
- ◎子どもたちの「わかる」「おもしろい」「やってみよう」の気持ちを大切に、自ら伸びていく応答的環境を整える。
- ◎各年齢の発達課題をとらえ、個々の発達を見守る。
- ◎地域社会のニーズに応え、連携を密にする。

### ■ 保育時間

標準保育 7:00~18:00(延長保育 18:00~19:00)

短時間保育 8:30~16:30

(延長保育 7:00~8:30/16:30~19:00)

### ■ 主な年間行事

- 4月 入園式、田植え、親子遠足
- 5月 こどもの日の集い、参観、芋植え
- 6月 子育て相談
- 7月 夏まつりあそび、プール開き、お泊まり保育
- 8月 米の収穫、保育参観、プール納め
- 9月 野菜植え
- 10月 大運動会、芋掘り、豊年祭見学
- 11月 親子遠足、餅つき大会、もも
- 12月 お遊戯会、クリスマス会、妙見の里慰問
- 1月 子育て相談
- 2月 節分、保育参観、おやつ作り
- 3月 お別れ会、お別れ遠足、卒園式

### ■ 特別活動

- ◎サッカークラブ(太陽スポーツ)  
【希望者 毎週木曜日午後、過去に優勝回数多数】
- ◎スイミングクラブ(なぎさ温泉プール)【希望者】
- ◎ピアノ教室【希望者】

### ■ 特別保育事業等・その他

- ♪乳児保育 ♪延長保育
- ♪障害児保育 ♪体調不良児保育(保育中に体調が悪くなった子どもを看護師が看護します)
- ♪学童保育 ♪一時保育(登録が必要です。事前に相談のお電話を下さい。)

### ■ 未就園児へのサービス

#### ♪ひまわりデイ(子育てサークル) ※現在、休止中

日時 第2・4金曜日 10時~11時30分

場所 妙見児童クラブ(保育園施設内)

利用料 無料

申込み 電話または直接ご来園ください。

園内施設を開放いたします。園庭で遊んだり、お母さん同士または担当保育士と一緒に育児の情報交換、リフレッシュの場としてご利用下さい。季節によって様々な活動も予定しています。



妙見保育園ホームページ▶

## 立神 海の風こども園

社会福祉法人 立神福祉会(昭和23年設立)

住所 中央町261番地

園長 酒匂 明彦 定員 1号10人 2、3号100人

電話 0993-72-0315/Fax 0993-58-1332

ホームページ <http://tategaminokaze.com>

### ■ 保育理念

◎生命尊重(仏様に親しみ、命の尊さと生きる喜びを感じる)

◎報恩感謝(身近な自然や社会の恵みに感謝し明るい態度をつくる)

◎和合精進(みんなと仲良くし、希望を持って正しい行いに努める)

### ■ 保育方針 合掌礼拝できる子

### ■ 保育目標

◎感謝のできる子

◎あいさつのできる子

◎のびのび遊ぶ元気な子 ◎みんなと仲良くできる子

◎感性豊かな子

### ■ 保育時間

標準保育 7:00~18:00(延長保育 18:00~19:00)

短時間保育 9:00~17:00

(延長保育 7:00~9:00/17:00~19:00)

### ■ 主な行事

4月 花祭り、身体測定、入園式、親子バス遠足

5月 こどもの日、母の日、小運動会、いも植え

6月 虫歯予防デー、歯科検診、時の記念日、試食会、身体測定

7月 七夕祭り、プール遊び、夕涼み会

8月 お盆、プール遊び、身体測定、ソーメン流し、川遊び

9月 敬老の日、運動会練習、秋分の日、健康診断

10月 大運動会、体育の日、市民運動会、身体測定、交流遠足(園児)

11月 文化の日、芋掘り、市文化祭への絵画展、勤労感謝の日

12月 お遊戯会、ケーキの日、もちつき、身体測定、人形劇

1月 お正月、地震訓練、正月遊び、陶芸教室、七草、出初式

2月 節分、豆まき、保育参観、身体測定

3月 ひな祭り会、春分の日、お別れ遠足、卒園式、消火訓練、終園式、園見岳登山、健康診断、体験入園

毎月 プール教室・英語で遊ぼう・読み聞かせ・仏様の話・食育行事・スポーツ保育・わくわくデー・誕生会・体操クラブ・交通教室・ダンス・数遊び・リトミック

### ■ 特別保育事業等・その他

♪延長保育(午後7時まで)

♪一時保育(緊急の場合を除く。必ず2日前までにご連絡下さい)

♪学童保育(小学校1年から6年生)

※未就園児へのサービスは子育て支援センターで実施しています。

立神 海の風こども園ホームページ▶



## べっぴん山こども園

社会福祉法人 別府福祉会(昭和41年設立)

住所 別府西町136番地

園長 俵積田 修治 定員 1号15人 2、3号70人

電話 0993-76-2003/Fax 0993-72-9901

ホームページ

<http://www5.synapse.ne.jp/beppu-hoiku/>

### ■ 保育理念

「自然に抱かれ感性を磨き 主体的に生き抜く力を育む」

### ■ 保育目標

自然に抱かれ豊かな感性を育み、好奇心旺盛に何事にも意欲的に挑戦し、こどもたちが笑顔で遊ぶことで「生きる喜び」となり、主体的に生き抜く力が育まれます。そのために、下記の6つのことを大切にします。

### ■ 保育方針

1「感性を育む」センス・オブ・ワンダーを大切にします。  
※センス・オブ・ワンダーとは、不思議だという身体的感覚五感を全開にして、自然の中にある、色、形、音、匂いを感じとる力 <知ることは、感じることの半分も重要ではない>

2「知性を育む」感覚を通して、自ら学ぶことを大切にします。

3「意欲を育む」子ども主体の生活を大切にします。

4「創造性を育む」自然素材との豊かな遊びを大切にします。

5「想像力を育む」美術活動に取り組み絵的思考を大切にします。

6「社会性を育む」共に学び合い、群れて遊ぶ姿を大切にします。

### ■ 保育時間

標準保育 7:00~18:00(延長保育:18:00~19:00)

短時間保育 8:30~16:30

(延長保育:7:00~8:30/16:30~19:00)

### ■ 主な活動

五感をゆさぶる自然体験保育、園外自然保育(里山、海)、おはなし会、5歳児年間水泳指導、完全給食、リトミック、わらべうたあそび、菜園活動、絵を見ながらの育児相談、果物狩り遠足

### ■ 特別保育事業等・その他

♪乳児保育、一時預かり保育、延長保育、障がい児統合保育、小学生児童クラブ、未就園児親子受け入れ(リトルデー)、保護者育児相談

### ■ 未就園児へのサービス

♪リトルデー「自遊ランド」

日時 毎週水・金曜日 10時~12時

場所 別府児童館(保育園施設内)

利用料 無料

申込み 自由に来園可

べっぴん山こども園ホームページ▶





## 富士保育園

社会福祉法人 富士福祉会(昭和52年設立)

住所 栄中町53番地

園長 岩下 修一 定員 45人

電話 0993-72-5334/Fax 0993-72-4887

ホームページ <http://fujihho.jpn.org/>

姉妹施設 第2ふじ保育園・ふじ美の里(障害者支援施設)・のぞみ苑(宿泊型自立訓練事業所)・グループホームあゆみ・まくらぎ子ども発達支援センターすまいる

### ■ 保育理念 未来に輝き、心のやさしい人を育てる

#### ■ 保育目標

- ◎個々の持つ素質・能力をとらえ、個々を伸ばす保育・教育を行う。
- ◎基本的な生活習慣が、身につくように躰を行う。
- ◎たくましさ、やさしさをもった、強い人に成長するように保育する。
- ◎素直で明るい、輝きのある人に成長するように保育する。
- ◎感謝する心を育て、思いやりのある人に成長するように保育する。

#### ■ 保育時間 午前7時15分～午後6時15分 (午後6時15分から延長保育)

#### ■ 主な行事

- 4月 保育説明会
- 5月 春の遠足・芋植え・祖父母参加交流・保育参加
- 6月 親子クッキング・保育参加
- 7月 プール・たなばた会
- 8月 プール
- 9月 親子クッキング・芋ほり
- 10月 富士保育園運動会・市民運動会参加
- 11月 親子遠足・消防フェスタ・職場訪問
- 12月 生活発表会・クリスマス会・もちつき
- 1月 出初式参加
- 2月 節分・小学校内保育
- 3月 ひなまつり・なかよし遠足・卒園式

#### 毎月 誕生会・食育の日・交通安全教室・高齢者施設訪問

\*季節ごとに野菜作り・クッキング実施

\*姉妹施設とのふれあい交流実施

\*保育参加…保護者の方の都合のつく日に保育に参加し、子供達の様子を見ていただく日

#### ■ 特別保育事業

♪乳児保育

♪延長保育、一時預かり保育、障がい児保育、世代間交流事業

♪多くの体験活動を取入れた保育、マーチング活動、太極拳、体育遊び、野菜作り、幼年消防隊活動、地域との交流活動

♪子育て相談受付(電話相談、来訪相談)

#### ■ 未就園児へのサービス

♪保育園開放(親子で来園)

## 第2ふじ保育園

社会福祉法人 富士福祉会(昭和55年設立)

住所 日之出町247番地

園長 今給黎 富士子 定員 60人

電話 0993-72-1368/Fax 0993-72-8863

ホームページ <https://dai2fuji.jpn.org>

### ■ 園の概要

枕崎市の中部の高台片平山の中腹に位置し岩戸山を眼前に見晴らしのよい環境にあります。

片平山には公園地グラウンドとして親まれた広場と枕崎唯一の美術館である南溟館、片平山児童センターがあり、環境に恵まれています。

### ■ 保育目標

- ◎子どものありのままの姿を受け止め、心の育ちを大切に保育。
- ◎子どもが主体的に活動できる保育。
- ◎のびのびと遊び、心身共に元気でいられる保育。
- ◎体験活動を通し、感性豊かな子どもに育つ保育。
- ◎多様な人との関わりのなかで、人に対する思いやりと命を大切に育む保育。

#### ■ 保育時間 午前7時00分～午後6時 (午後6時15分から延長保育)

#### ■ 主な行事

- 4月 入園式・進級式・田植え
- 5月 春の遠足・芋苗植え
- 6月 保育参加
- 7月 セタ会・プール
- 8月 稲刈り
- 9月 秋の運動会(3・4・5歳)・クッキング
- 10月 市民運動会参加・芋ほり
- 11月 親子遠足・消防フェスタ(5歳)・職場訪問
- 12月 生活発表会(3・4・5歳)・もちつき・クリスマス会
- 1月 出初め式参加(5歳)
- 2月 節分・クッキング
- 3月 ひな祭り・お別れ遠足・卒園式

#### 毎月 避難訓練・交通教室・身体測定・保育参加受入 ♪誕生会(誕生日に各クラスでのお祝い)

#### ■ 主な取り組み

和太鼓・英語遊び・体育活動・グループホーム慰問  
障がい者との交流(ふじ美の里)

#### ■ 特別保育事業

♪乳児保育・延長保育(午後7時まで)・障がい児保育・一時預かり保育・育児相談

#### ■ 未就園児へのサービス

♪保育園開放(親子で来園)

富士保育園ホームページ▶



第2ふじ保育園ホームページ▶



## 火の神保育園

社会福祉法人 火の神福祉会(昭和51年設立)  
住所 塩屋北町646番地  
園長 小湊 和代 定員 50人  
電話 0993-72-8403/Fax 0993-72-8433  
メールアドレス  
hinokamihoikuen@wing.ocn.ne.jp

### ■ 園の概要・保育方針

市の南西部に位置し、前方に東シナ海、開聞岳を望む、自然に恵まれたところにあります。

- ◎ 集団生活の楽しさをわかる。
- ◎ 友達と仲良くする。
- ◎ 遊びを中心に基礎体力を培う。
- ◎ 基礎的な生活習慣を身につける。
- ◎ 自立心の育成に努める。等、「自然を愛し、心身共に健やかな子ども」の育成を目標に、毎日の保育に取り組んでいます。

### ■ 保育時間

標準保育 7:00~18:00(延長保育:18:00~19:00)  
短時間保育 8:00~16:00  
(延長保育 7:00~8:00/16:00~19:00)

### ■ 特別保育事業等・その他

- ♪ 一時保育、延長保育
- ♪ 障害児保育 ♪ 学童保育
- ♪ 地域活動事業(生花サークル)
- ・ 年長組、年中組さんは英会話教室で楽しく遊んで英語にふれあっています。
- ・ 年長さんを中心に和太鼓にも取り組んでいます。みんなとても楽しそうです。
- ・ FAMの体操教室に取り組み、毎年運動会などの行事で体操の発表をおこなっています。
- ・ 電話での育児相談などにも応じていますので、小さなことでも結構ですから、ぜひご相談ください。また、園庭も開放していますので、いつでも遊びに来てください。お待ちしております。

### ■ 未就園児へのサービス

#### ♪ スマイルクラブ

日時 毎月3回 第1・2・4木曜日、10時~11時まで(変更する場合があります)

場所 保育園の施設内 利用料 無料

申込み 直接ご来園ください。お母さん同士のふれあいや、情報交換の場所としてご利用ください。季節の色々な行事にも取り組んでいます。



火の神保育園ホームページ▶

## 病児保育事業

児童が病気療養中又は病気回復期にある場合で、集団保育等が困難な状況にあり、かつ保護者の勤務の都合、傷病、事故、出産、冠婚葬祭等のやむを得ない事由のため家庭で保育ができない状況にある場合に、一時的に施設で預かり、保育を行うものです。

### 対象児童

0歳児(生後6か月児)から小学校6年生までの児童

### 利用時間

- (1) 月曜日~金曜日 午前8時~午後6時
- (2) 土曜日 午前8時~午後1時

### 休所日

- (1) 日曜日及び祝日
- (2) 年末年始(12月30日から翌年1月3日)

### 利用料金

- (1) 生活保護受給世帯及び市民税非課税世帯は無料
  - (2) (1)以外の方は市民税課税状況に応じて  
1,000~2,000円/日
- ※利用料金には、食事代、おむつ代、医療費等は含まれません。  
※枕崎市内に住所のない児童は一律2,000円/日

### 【実施施設】

枕崎市病児保育施設「カンガルーのポッケ」(枕崎市立病院敷地内)  
〒898-0033  
枕崎市宮前町255番地 電話0993-73-6123

◎利用希望者は、事前に市役所福祉課で登録をする必要があります。

### 【ご利用の流れ】

- ① 事前登録  
・登録は福祉課社会係で受け付けています。  
受付時間:午前8時30分~午後5時15分  
※登録は毎年度必要です。
- ② 病児保育施設「カンガルーのポッケ」へ電話予約  
・なるべく前日までに予約をしてください。
- ③ かかりつけ医を受診し、連絡票を書いてもらう。
- ④ 「カンガルーのポッケ」へ利用申請書を提出して入室  
・利用申請書と医師連絡票が必要です。
- ⑤ 保育を受ける
- ⑥ 「カンガルーのポッケ」退室  
・「カンガルーのポッケ」で利用料金の支払いをします。

### 【問合せ先】

- ・登録に関すること  
枕崎市福祉課社会係 電話0993-73-5612
- ・利用に関することは  
カンガルーのポッケ 電話0993-73-6123



応急処置などを相談できる窓口です。  
夜間におけるお子さまの急な病気への対処や、急な発熱、嘔吐、腹痛などでわからないことがあると思います。そんな時にお電話いただければ、経験豊富な看護師がアドバイスいたします。

■ 現在、枕崎市には2つの私立幼稚園があります。入園の手続き方法など詳細は、各幼稚園に問い合わせてください。

教育委員会教育総務課庶務係

住所：枕崎市中央町184

電話：0993-72-0170/Fax:0993-72-0677

## 枕崎幼稚園

学校法人 西光寺学園（昭和9年設立）

住所 折口町12番地

園長 朝倉 文昭 定員 120人

電話 0993-72-9788 /Fax 0993-78-4135

ホームページ

<http://www.kosodate-web.com/makurazaki/>

### ■ 園の概要

枕崎市の市街地に位置し、お寺（西光寺）の境内の中にある幼稚園。幼稚園の門に立つと、昭和9年から休むことなく、いつも私たち、子どもたちを見守っている大きな梅檀の木が大空に枝を広げ、「みんなよくきたね。」と迎えてくれます。

### ■ 保育方針

私たちは、生きるためにまわりにある多くの自然の恵みを受け、家族・友だちまた自分をとりまく多くの人から愛情と教養を頂いて生きています。親鸞さまのみ教えのもとに、「温かい心で、人と人（命と命）とのふれあいを大切にしながら、感謝の心を忘れず、思いやりのある心を育てる」それが枕崎幼稚園の思い（教育方針）です。

そして子どもたちにとっても、ご両親にとっても、「枕崎幼稚園に通ってよかったね。」「明日も幼稚園に行きたい!」と思っただけのように、私たち保育者も努めています。

### ■ 特色

◎『ひとりひとりを大切に保育（まことの保育）』

子どもたちの「せんせい、あのね…」の声に、心を寄り添える喜びを感じる保育

◎『生活習慣を身につける』

子どもにとって遊びは必要不可欠です。十分に遊ばせてあげたい。でも、社会生活に必要な基本的な生活習慣や躰はしっかりとしつけさせ、良いこと、悪いことの判断が自分のできるようになる。

◎『自然とともに生きる子どもたち』

一年を通し、園の野菜畑での食育活動や調理学習、また自然体験などの園外保育を通し命の尊さに、食への関心を深め、食べることの大切さや物があることへの感謝の心を育てます。また豊かな自然に触れる中で、子どもたちの心身の発達や興味関心を育てます。

◎子ども自身が考え、乗り越えていく力

幼稚園での体験は、みんなて力を合わせて作ったりやりとげること達成感がさらに大きくなるといった、友だちとの関わりの中から生まれる感情が成長の糧となります。あらゆる体験の中から、“自分で前に進み、苦手を乗り越える力”の芽生えを願っています。

（絵画・造形活動、音楽・リズム遊び、運動遊び、ダイナミック遊び、絵本遊び、考える時間～ピアジェ理論に基づいた学習の時間～、自由遊びなど）

### ■ 特別保育事業等・その他

♪ 延長保育（預かり保育）…専任の預かり保育教諭が担当します。

・朝7時半から保育開始まで、保育時間終了から午後6時まで（1日150円）

・土曜日のお預かり保育（第2・4土曜日）

朝8時から午後2時まで（無料）

・長期休暇中の預かり保育

朝7時半から午後6時まで（給食費込み450円）

♪ 学童保育

下校後、振替休日、長期休暇中に児童をお預かりいたします。

♪ 一時預かり・未就園児保育

保護者の方の都合により幼稚園入園の年齢には達していないが、保育を必要とされる幼児のための保育を行います。ご相談ください。

♪ 子育てについての相談

幼稚園に来園、メール、電話でも行っています。

### ■ 未就園児へのサービス

♪ 未就園児と保護者の教室『ぴよんちゃんクラブ』

入園前の幼児を持つご家庭に親子で遊べる場所を提供しています。

対象 1歳半から入園前の子どもと保護者

日時 毎週火曜日 朝9時半から11時半

利用料 無料

場所 幼稚園施設内

申込み 随時受付。申込書への記入が必要ですので、事前に園へ問い合わせください。

内容 幼稚園内の遊具や玩具での自由遊び、リズム遊び、季節や行事の色紙遊び、小麦粉粘土遊び、親子クッキング、水遊び、園外保育、絵本の読みきかせ、絵本の紹介、人形劇や園の行事などへもご案内いたします。

枕崎幼稚園ホームページ▶



## 長野幼稚園

学校法人 長野学園（昭和31年設立）

住所 岩戸町503番地

園長 永野 美穂 定員 120人

電話 0993-72-0076 / Fax 0993-72-0031

ホームページ <http://2009nagano.com/>

### ■ 教育方針

幼稚園と初めてお父さん・お母さんの手からはなれる場所。友だちや先生と接する初めての社会です。

みんな違ってみんないい

顔も名前も違う、好きなこと・苦手なことも違う、それは当たり前です。違うということを私たちは個性（個）と表現します。

保育者は一人ひとりの個性、歩幅を知り、そばに寄り添い、認め、Face to Faceを原則として受容、共感していきます。

友だちと日々の小さな体験を一緒に行うことが最大の生きる力になる。子どもたちが生き生きといい顔をして育つ喜び、大切さを保護者の方々と共有し、子育ての楽しさ・面白さを伝えることこそ園の役割です。

なかよく

がんばる

のびのび とながのようちえん

### ■ 特別保育事業等・その他

#### ♪自由登園

幼稚園は学校週5日制で土曜日は通常はお休みになりますが、自由登園で開放します。

毎週土曜日は自由登園になります。（スクールバスなしです。）

夏休み・冬休み・春休み期間も自由登園で開放します。（通常の保育時間より少し短くなります。）

#### ♪預り保育

保育時間終了後、子どもさんをお預かりします。（通常6時までですが、相談に応じます。早朝預りもありません。）

夏休み・冬休み・春休み（自由登園後）・園行事代休等もお預かりします。

#### ♪ひよこ組

保育園機能を持つ教室です。1歳半～満3歳入園前のこどもさんをお預りします。

幼稚園教諭・保育士の資格を持つ職員が専任であたり、基本的な生活習慣から排泄指導等行います。安心してお預けください。

#### ♪学童保育

下校後、長期休み期間お預かりします。

#### ♪一時預かり

未就園の子どもさんをお預かりします。

\* 詳細は、園に問い合わせください。

#### ♪子育て相談

教育・子育ての相談など、支援センター的な役割も果たしておりますので、気軽に足を運んでください。

#### ♪いちご組

未就園児と保護者対象「幼稚園ってどんなところ？」親子でいろいろな活動を行います。

参加希望の方は事前連絡をお願いします。

## 児童館等

子どもが健やかに育つ遊びや、自分で体験する遊びの紹介、子ども同士で遊ぶ場の提供をしています。また母親の自主活動グループ『母親クラブ』の活動を支援しています。集会所、遊戯室、幼児コーナー、図書館等の設備があり、18歳未満の児童及び同伴者であれば、いつでも、自由に利用できる施設です。

## 枕崎児童館

住所 旭町51 電話 0993-72-1362

主な活動 小学生・幼児親子向け活動、夏休み・冬休み工作作り等、水生生物調査（夏休み）、老人クラブ活動

休館日 毎週月曜日、祝日、年末年始等

※ 旭町・恵比須町の公民館としても利用されています。

## 片平山児童センター

住所 山手町177 電話 0993-73-1333

休館日 毎週月曜日、祝日、年末年始等

※ スロープ、バリアフリーのトイレを完備しています。

## 別府児童館・

### あそんで まなぶ みゅーじあむ

住所 別府西町136 電話 0993-76-2003

主な活動 小学生児童クラブ、母親クラブ（のほら'S）、親子で絵本を楽しむ会、親子わらべうた遊び、一時預かり保育、おもちゃ図書館「自遊ランド」

休館日 祝日、年末年始等

### えほんのへや

休館日 祝日、年末年始

開館時間 9時～19時

別府児童館の自遊ランドの2階にあります。

誰でも自由に利用できます。

乳幼児から中学生までを対象にした、3000冊の絵本や本が選定されています。

自然木を使った、手作りの書架やテーブル・椅子があり、落ち着いた雰囲気の中で絵本を楽しめます。毎週水・金曜日は、専任の司書が在室しています。気軽に遊びに来てください。

## おもちゃ図書館

場所 自遊ランド（別府児童館内）

日時 毎週土曜日の午前中

発達に遅れがあったり、心身に障がいがあるため、上手に遊べない子どもたち、また、人とのかかわりあいの上手でない子どもたちが、お母さんやボランティアさんとおもちゃで遊ぶことによって、いきいきと楽しい余暇活動を過ごすこと願って設けられました。障害のある子どもたちが笑顔いっぱい楽しみ、お母さんもホッと息抜きできる場、情報交換の場として活動が広がっています。

## 母親クラブ のほら'S

代表 豊留 みちよ

連絡先 0993-76-2003

「地域全体で子どもの健全育成を願いながら活動しています。」会員には、年齢・性別を問わず誰でも加入できます。活動内容は主に、小学校の読み聞かせを行っています。研修に参加したり他のグループの話の聞いたりして活動内容の向上を図っています。

## 枕崎市

### ファミリーサポートセンター

育児の応援をしてほしい方(依頼会員)と応援したい方(提供会員)が、地域の中でお互いに育児を支え合う相互援助活動の連絡・調整を行うものです。

#### □どんなときにお願ひできる？

- ①保育所等の保育開始まで子どもを預かる
- ②保育所等の保育終了後、子どもを預かる
- ③保育所等までの子どもの送迎を行う
- ④学童保育終了後、子どもを預かる
- ⑤学校の放課後、子どもを預かる
- ⑥買い物など外出の際に子どもを預かる
- ⑦その他、会員の仕事と育児の両立のために必要な援助

#### □利用料金

- ・月曜日～金曜日 午前7時から午後5時  
…1時間あたり600円
- ※祝日・年末年始を除く
- ・上記以外 …1時間あたり700円

#### □対象者(会員の登録要件)

依頼会員…市内在住または勤務の方で、生後3か月から小学生までのお子さんがあるかた

#### 【問い合わせ先】

NPO法人子育てふれあいグループ自然花

電話 0993-58-1888

開所時間:午前9時から午後5時(月曜日～金曜日)

所在地 枕崎市美山町33番地

■市の委託を受けて育児の援助を受けたい方(依頼会員)と行いたい方(提供会員・両方会員)が、地域の中で助け合いながら子育てをする会員組織・有償のボランティア活動を運用しています。センターでは、随時、会員の受付を行っています。

## NPO法人 子育てふれあいグループ 自然花(じねんか)

自然花では、子育て支援活動を行っています。

#### ①親子ふれあい体験

土日や長期休みに自然体験・農業体験・制作体験等を実施し、親子での体験を通して親子絵共感できる一日を過ごします。

#### ②一時預かり

平日、保護者の病気や急な用事の際に一時預かりを行っています。

#### ③学童保育

幼稚園・保育園に通う学童を一日体験や宿泊体験で団体のみを受け入れています。

#### ④子育てサロン

親子で気軽に遊びに来てもらい、相互援助活動を行う場として開放しています。

#### ⑤育児・不登校相談

幼児から中学生の親を対象に子育てについての相談を受け付けています。不登校相談については、学校の連携を図るとともに研修会を行ったり、不登校の子どもたちを預かり、体験プログラムを実施しています。

住所 美山町33番地(木口屋集落内)

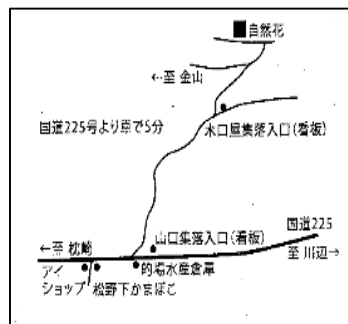
理事長 大脇 治樹

平成21年設立

電話 0993-58-1888

ホームページ [jinenka.jp](http://jinenka.jp)

メールアドレス [jinenka@jinenka.jp](mailto:jinenka@jinenka.jp)



# 枕崎市立図書館

1階は一般閲覧室と子育て支援コーナーがあります。  
子育て支援コーナーには乳幼児向け絵本と育児書があり、授乳用イス・おむつ交換台も設置  
していますので親子でゆっくりくつろげる空間となっています。  
2階は児童閲覧室です。児童書・絵本・紙芝居・大型絵本などを多数そろえています。

## 主なよおしもの

### ・絵本と紙芝居の読み聞かせ

毎月23日(子どもといっしょに読書の日)  
午後3時から30分程度

### ・出前読み聞かせ

幼稚園・保育園などに出向き、絵本の読み聞かせなどを  
実施しています。

### ・ふれあい図書館まつり・読書講演会の開催

### ・図書館講座の開催

### ・ファーストブック・セカンドブック講座

### ・音訳サービス

視覚障がい者を対象に、ボランティアに  
よる広報紙の録音を実施しています。

※ そのほか、季節の各行事にあわせた本の展  
示コーナーを設置したり、工作教室なども実施し  
ています。

行事等の案内は図書館ホームページ・広報誌・  
図書館だより・お知らせ版でご確認ください。

## 読み聞かせボランティアグループの推進

市内には7つのボランティアグループがあり、幼稚園  
から高齢者の福祉施設まで、幅広い活動をしています。  
各グループと連携をとりながら協力し合い、ボランティ  
アの推進をしています。

- 所在地 住吉町131番地
- 休館日 毎週月曜日・毎月第4木曜日  
※ただしこの日が休日(国民の祝日)に当  
たるときは、休日でない次の日、年末年始、特  
別整理期間(15日以内)
- 開館時間 9時30分～18時
- 貸出 利用者カードが必要です
- 貸出冊数 個人は5冊まで、団体は50冊まで
- 貸出期間 個人は14日以内、団体は30日以内
- 電話番号 0993-72-9254
- ホームページ  
<https://www.city.makurazaki.lg.jp/site/library/>

## ✿授乳用イス・オムツ交換台・授乳用カーテン設置✿



## ✿図書消毒機✿



## ✿多目的トイレ✿



図書館にお出かけ  
してみよう!!  
図書館QRコードだよ。



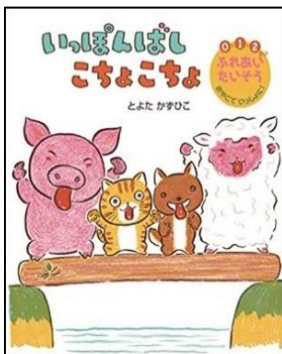
# 「お子さんに言葉のシャワーを！」 読み聞かせ・おススメ絵本

絵本で子育てをもっと楽しく!!

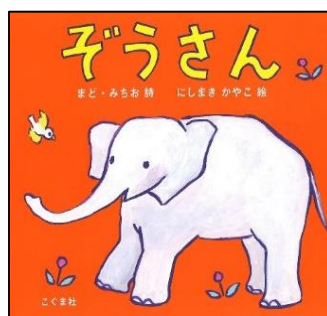
たくさんある絵本からどうやって選べばいい?  
NPO法人 読書推進団体 枕崎みしのたくかにと代表で、読書アドバイザーの朝田栄子さんが今回おすすめするのはこの絵本です。  
絵本をまん中に、家族が一緒になって楽しい時間を過ごしてください。

0歳児

優しい声かけやスキンシップで赤ちゃんの感性や表現力を養います。  
大人と赤ちゃんのコミュニケーションをサポートする絵本がおススメです。



★『いっぼんばしこちょ こちょ』  
作/とよた かずひこ  
世界文化社  
赤ちゃんはこちょこちょあそびが  
だいすき!親子でにっこり笑顔に  
なるスキンシップ絵本です。



★『ぞうさん』  
詩/まど・みちお  
絵/にしまき かやこ  
こぐま社  
赤ちゃんにとってはお母さんの  
肉声が一番心地よく嬉しいも  
のです。繰り返し歌ってあげて  
ください!



★『はい たっち』  
さく/からさわ ようすけ エン  
ブックス  
絵本に描かれているいろい  
ろな動物の手にタッチ!お父さん  
とお母さんの手にもタッチ!手  
を合わせてコミュニケーション  
をとることで親子の信頼関係  
を築きます。

○もっといろいろ読んであげたい!

子育て支援コーナー・2階児童閲覧室に発  
達段階に応じたたくさんの絵本があります。

○どんな絵本がいいのかな?どこにある  
のかな?

お気軽に図書館員にご相談ください。



**NPO法人 読書推進団体 枕崎みしのたくかにと**

2012年9月設立。読書環境の向上を目指し、講演会や  
お話ボランティア養成のための研修会など、読み聞かせ  
ボランティアグループの支援も目的とし活動する団体です。  
逆から読むと「とにかくたのしみ」。平成25年度から枕崎  
市立図書館の指定管理者として図書館の管理・運営をし  
ています。

**朝田 栄子さん**

枕崎みしのたくかにと代表。読書アドバイザーでもある。  
読書アドバイザーとは、読書を通じて学習分野や知識を深  
め読書推進活動を行う読書の専門家。読み聞かせグルー  
プ「おむすびの会」でも活躍中。

## 1・2歳児

言葉の意味を理解し始める時期です。また、歩けるようになり様々なものに興味を示す時期でもあります。食べ物・動物など子どもの身近なものを描いた絵本や繰り返しの言葉、響きが楽しい絵本がおススメです。



★『おなまえ おしえて』  
作／新井 洋行  
偕成社

「おなまえ おしえて ください」の問いかけに動物たちが鳴き声や特徴となまえをこたえます。なまえを通して他者に興味を持つ絵本です。



★『くだもの』  
さく／平山 和子  
福音館書店

スイカ・もも・ぶどう・りんごなど、思わず手が伸びそうなほど写実的に描かれています。まるごとの果物と皮をむかれカットされた状態を比較することができ、食育にもつながる絵本です。

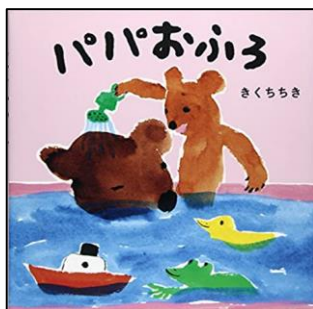


★『おおきいのちいさいの』  
作／ふくだ じゅんこ  
大日本図書

ボール・おなべ・たいこ・らっぱなど、それぞれ「大きい物」と「小さい物」が出てきて音を出します。様子の違いと音を楽しむ絵本です。

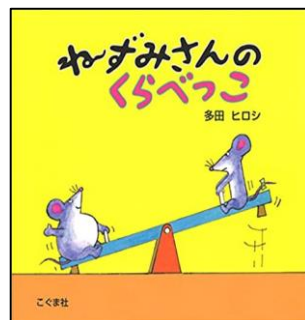
## 3歳児

自分でできることが多くなり、好奇心も旺盛な時期。言葉も豊かになり知識欲も強くなるので、子どもの世界を広げてくれる絵本や展開が楽しめる絵本がおススメです。



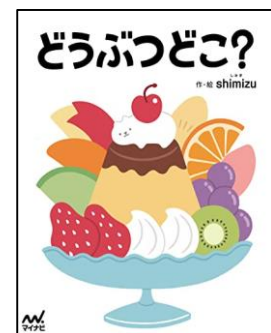
★『パパおふろ』  
作／きくち ちき  
文溪堂

あひるにじょうろにかえるさん、みんないっしょにざっぴーん。お風呂の時間を楽しく過ごす、お父さんと子どものふれあいを描いた絵本です。



★『ねずみさんのくらべっこ』  
作／多田 ヒロシ  
こぐま社

どっちがおおきい？どっちがたかい？どっちがはやい？などくらべっこの楽しさとくすくと笑える展開がユニークな絵本です。



★『どうぶつどこ？』  
作・絵／shimizu  
マイナビ出版

カラフルな色使いで描かれた食べ物・おもちゃ・お花たち。絵の中にこっそり動物が描かれています。子どもの想像力を育む楽しいさがし絵本です。



# 枕崎市内の公園

市内にはたくさんの公園がありますが、小さなお子さんと一緒に遊べる公園をいくつかピックアップしました。ご紹介する公園は遊具があり、トイレ完備の公園です。このほかにもいろいろな公園があります(市や公民館が管理する公園)。天気のよい日は、近所の公園に出かけてみましょう!



台場公園



瀬戸公園

屋外で自然の色やにおいを感じることは、子どもの五感や好奇心を刺激します。子どもから目を離さないようにして、思い切り遊ばせてくださいね。

場所・町名	公園名	面積	駐車台数	その他
市民会館前	国光公園	0.33ha	15	多目的トイレあり
山手町	片平山公園	6.40ha	27	見晴らし良好 多目的トイレあり
若葉町	若葉第一公園	0.11ha	0	
恵比須町	台場公園	2.60ha	96	見晴らし良好 多目的トイレあり
地場センター上	松之尾公園	0.92ha	0	見晴らし良好 多目的トイレあり
港町	久保公園	0.03ha	1	多目的トイレあり
立神北町	立神北公園	0.45ha	10	多目的トイレあり
国見町	中原公園	0.60ha	10	見晴らし良好
豊留町	瀬戸公園	1.50ha	36	見晴らし良好 多目的トイレあり
白沢西町	水尻公園	2.10ha	192	見晴らし良好 多目的トイレあり
妙見町	中村公園	0.19ha	0	

## 危険なものがないかチェック

外には魅力あふれるものがたくさんありますが、危険も多くあります。特に小さなお子さんは何でも口に入れますから、遊ぶ場所にガラスや釘、木片が落ちていないか事前に確認を。

砂場や芝生など、赤ちゃんを直接下ろして遊ぶ場所は注意してくださいね。

## 夏の外遊びは10～14時は避けて

夏の10時～14時は日ざしが強いいため、子どもの体には負担に。この時間帯はなるべく外出は避けて。それ以外の時間帯でも日ざしが強い日は帽子をかぶせて頭や顔が熱くなるのを防いで。また、日焼け止めを塗るなどの紫外線対策も忘れずにしましょうね。

## こまめに水分補給を

子どもは大人と同じ数の汗腺を持っているため、とっても汗っかき。その上腎臓の機能が未熟なため、上手に水分調節ができません。外遊びは特に汗をかきますから、麦茶などでこまめに水分補給してくださいね。

※上記公園すべてトイレ完備

おむつ・着替え・手ふきなどを用意して楽しんでね!!



# 医療機関の紹介

## 病院・医院

(枕崎市医師会 会員)



医師会ホームページ  
日曜当番医が  
わかります! ▶



医療機関名	電話番号	住所	診療科目
有山内科	0993-72-5811	〒898-0054 鹿籠麓町33	内科
ウエルフェア九州病院	0993-72-0055	〒898-0089 白沢北町191	心療内科、精神科
尾辻病院	0993-72-5001	〒898-0017 住吉町60	外科、整形外科、胃腸科、麻酔科、リハビリテーション科
小原病院	0993-72-2226	〒898-0003 折口町109	外科、内科、整形外科、脳神経外科、呼吸器外科、麻酔科、泌尿器、肛門科、婦人科、リハビリテーション科、放射線科、消化器内・外科、循環器内・外科、腎臓内科、人工透析内科、神経内科、糖尿病内科
神園ひふ科クリニック	0993-73-2121	〒898-0012 千代田町22	皮膚科
茅野内科医院	0993-72-1006	〒898-0017 住吉町41	内科、循環器科、胃腸科、小児科
久木田整形外科病院	0993-72-3155	〒898-0004 港町113	整形外科、リハビリテーション科 リウマチ科
国見内科医院	0993-72-0066	〒898-0003 折口町53	内科、循環器科
サザン・リージョン病院	0993-72-1351	〒898-0011 緑町220	外科、内科、消化器外科、胃腸外科、循環器内科、放射線科、呼吸器内・外科、肛門外科、泌尿器科、リハビリテーション科、脳神経内科、麻酔科、耳鼻咽喉科、婦人科、眼科、歯科、脳神経外科、整形外科、人工透析科、糖尿病内科、歯科口腔外科、矯正歯科、小児歯科
園田病院	0993-72-0165	〒898-0011 緑町219	眼科
竹さこ医院	0993-73-2610	〒898-0002 汐見町9	婦人科、内科
立神リハビリテーション温泉病院	0993-72-7711	〒898-0048 火之神町620	内科、リハビリテーション科
枕崎こどもクリニック	0993-58-1085	〒898-0001 松之尾町15	小児科、アレルギー科
枕崎市立病院	0993-72-0303	〒898-0034 日之出町230	内科
松山医院	0993-72-5050	〒898-0017 住吉町119	耳鼻咽喉科、気管食道科、アレルギー科
森産婦人科	0993-72-2134	〒898-0015 西本町181	産科、婦人科



医療機関名	電話番号	住所	診療科目
有山歯科医院	0993-72-0455	〒898-0016 高見町209	歯科
今給黎歯科医院	0993-73-2838	〒898-0016 高見町90	歯科・矯正歯科・小児歯科
かわばた歯科医院	0993-73-2434	〒898-0016 高見町273 三愛ビル2F	歯科・矯正歯科・小児歯科・ 口腔外科
サザン・リージョン病院 歯科	0993-72-1351	〒898-0011 緑町220	歯科・口腔外科・矯正歯科・ 小児歯科
さめしま歯科	0993-72-8255	〒898-0011 緑町96	歯科・小児歯科・口腔外科
デンタルクリニック有山	0993-72-7712	〒898-0016 高見町248	歯科・小児歯科・矯正歯科
ふぁみりー歯科	0993-76-3587	〒898-0004 港町9	歯科・矯正歯科・小児歯科・ 口腔外科
松原歯科医院	0993-86-3010	〒891-0911 南九州市知覧町塩屋 26965	歯科・小児歯科
峰元歯科	0993-72-4321	〒898-0011 緑町143	歯科・小児歯科
山之内歯科医院	0993-72-0477	〒898-0015 西本町58	歯科
草野歯科医院	0993-72-9808	〒898-0018 桜木町25	歯科・矯正歯科・口腔外科

## 枕崎市歯科医師会より

難病や心身に障害のある幼児・児童の歯科医療に取り組んでいます。

また、高次の医療機関と適切な歯科医療が行えるよう連携しています。各診療所へ安心してご相談ください。

## 加世田保健所より

障害のある方で、歯科保健サービスを受ける機会が少ない本人や家族に対して「歯科保健専門クリニック」を開設しています。歯科疾患の予防（児に対して必要な場合はフッ素化合物も実施）および口腔機能の回復を図り、QOL(クオリティー・オブ・ライフ=生活の質)の維持・向上に努めています。

## 「おかしい」と思ったら受診を

乳幼児は、大人と違ってかかりやすい病気がいくつかあります。どんな病気が多いか、育児書や病気の本などを1冊は手元に置き、読んでおくといでしょう。

病名などはよく分からなくて構いません。大切なのは、どんな状態のときに受診すべきなのか知っておくことです。最大のポイントは「普段と何か違う」「どこかおかしい」という親の勘です。右のような様子があるときは、すみやかに医療機関を受診しましょう。

### 急病のとき、どうする!?

#### 日曜日や祝日は...

かかりつけの病院・医院が不在の場合に困らないように、内科・外科それぞれに、午前9時から午後5時までの在宅医が決まっています。(当番表は年度始めに各公民館を通じて配布しています)在宅医は変更になることもありますので、来院する前に必ず電話で確認するか、枕崎消防署にお問い合わせください。

夜間は...夜間の救急当番医がいます。枕崎消防署にお問い合わせください。

#### 枕崎消防署 電話 0993-72-0049

※急を要しない症状の場合は、検査や処置が十分にできる平日の診療時間に受診しましょう。

## こんなときは医療機関へ

- 1歳6か月未満の赤ちゃんが発熱した
- 高熱が続く
- ぐったりしている・意識がない
- 顔色がひどく悪い
- 咳が続く・呼吸が苦しそう
- けいれんを起こした
- 激しい泣きを繰り返す
- いつもと違うなき方が続く・泣きが弱々しい
- 嘔吐が続く
- 下痢が続く
- 水分を取れない
- 突然頭をカクンカクンさせる
- 突然、気を失うような症状が見られる

## 調剤薬局 (南薩薬剤師会 会員)

医療機関名	電話番号	住所
かもめ薬局	0993-58-1130	〒898-0004 港町117
きんこう薬局	0993-72-3776	〒898-0001 松之尾町6
グリーン調剤薬局	0993-73-1622	〒898-0003 折口町119
桜山薬局	0993-76-2658	〒898-0054 鹿籠麓町35
つばき薬局	0993-58-1530	〒898-0034 日之出町222
ドラゴン薬局	0993-78-4500	〒898-0011 緑町123-2
べっぴん薬局	0993-76-2651	〒898-0089 白沢北町180
まくらざき薬局	0993-73-2764	〒898-0011 緑町121
みさき薬局	0993-76-3385	〒898-0017 住吉町45-1

◎日曜・祝日(午前9時~午後5時)は上記のいずれかの薬局が開いております。

◎お薬に関すること等、気軽にご相談ください。

### かかりつけ薬剤師を もちましょ!!

- ・いつも決まった薬剤師が全ての薬を一元的に把握し、飲み合わせや副作用または体調をチェックします。
- ・処方医と連携・対応を図り、適正服薬、適正治療に結び付けます。
- ・お薬や健康上気になること、健康食品、サプリメントのこと等の相談をいつでも受け付けます。
- ・必要な方には、ご自宅に訪問し、服薬管理のサポートもいたします。
- ・薬局に行くときは必ずお薬手帳をもって出かけてください。  
※お薬手帳は災害などで避難するときも必ず携帯してくださいね。

### くすりの専門家・ 薬剤師さんに 相談してみよう!

くすりには大きく分けて2つのタイプがあります。

#### ■医療用医薬品

患者さんの症状や体質に合わせて医師・歯科医師が処方するくすりです。くすりを受け取るには処方せんが必要です。

#### ■要指導医薬品・一般用医薬品

自分の症状に合わせて薬局などで買うことができるくすりです。OTC医薬品とも呼ばれます。

#### 要 指 導 医 薬 品

医療用医薬品からOTC医薬品になって間もないもので、リスクが不確定なため、薬剤師の説明を聞かなければ購入することができません。

例：一部のアレルギー薬など、対応できる専門家：薬剤師

#### 第一類医薬品

一般用医薬品として使用実績が少ないものや、副作用、相互作用などで安全上、特に注意を要するもの。手の届かない場所に置かれています。

例：一部の解熱鎮痛剤や毛髪剤など

対応できる専門家：薬剤師

#### 第二類医薬品

副作用、相互作用などで安全上、注意を必要とするもの。

例：おもな風邪薬、解熱鎮痛剤など

対応できる専門家：薬剤師、登録販売者

#### 第三類医薬品

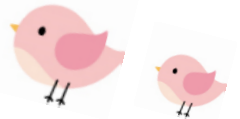
副作用などで安全上、多少の注意を必要とするもので、第一、第二類以外の一般用医薬品。

例：一部のビタミン剤、整腸剤や消化薬など

対応できる専門家：薬剤師、登録販売者

OTC  
医  
薬  
品

一  
般  
用  
医  
薬  
品



# まくらざき 子育てアプリ

## 子育てアプリの主な機能

- ・電子母子手帳機能（成長グラフ、乳幼児健診の記録など）
- ・予防接種管理
- ・多言語翻訳機能など

メール配信・プッシュ通知で、子育てサロンなどのお知らせを配信します。

下記のQRコードよりダウンロードしてくださいね!!

登録の際は、居住地为枕崎市に設定してください。枕崎市の情報が届きます。

ぜひご活用ください。

アプリのダウンロードはこちら! ダウンロードも無料です。



まくらざき 子育てアプリ

パソコン・スマホどちらからもご利用いただけます。

<https://makurazaki.city-hc.jp/>



# 子育て応援まぐらぎ 2024年度版

編集・発行 枕崎市役所 健康課 健康促進係  
子育て世代包括支援センター（枕崎市健康センター）  
電話 0993-72-7176  
0993-72-2544（相談専用回線）  
FAX 0993-72-7161